

Luonterin rantayleiskaavan muutokset

Luonteri on Saimaan päävirtaamasta syrjässä oleva karu, melko luonnontilainen selkävesi. Alueelle ovat tyypillisiä karut kallioiset rannat ja kirkas, vähäravinteinen vesi. Järvi on varsin syvä, syvimmältä kohdaltaan noin 70 metriä. Tyypiltään se on huippuoligotrofinen ja kirkas. Kasvitieteellisesti Luonteri on ruokojärvityyppiä. Kallioperä on pääosin magmatiittistä gneissia, jossa on graniittijuonia. Maisema on selvästi pohjois-etelä -suuntautunutta. Moreenikerros on ohut ja kalliopaljastumat yleisiä. Luonterin metsät ovat pääosin karuja kalliomänniköitä. Alueella on merkitystä myös vanhojen metsien suojelun kannalta. Alue on saimaannorpan elinaluetta.

1. Juvan Savivesi, länsiranta, alue nro 4

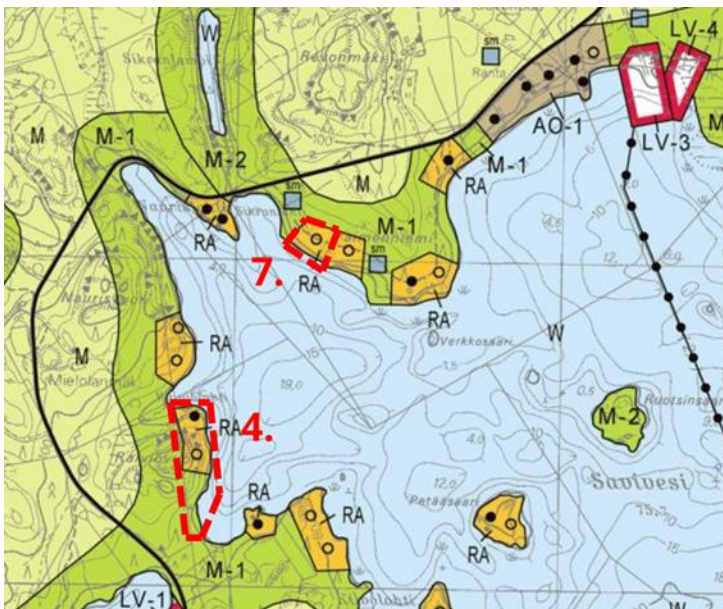
Kohde sijoittuu Saviveden länsirannalle ja on alla olevassa karttaliitteessä alue numero 4. Alue rajautuu lännessä pohjois-eteläsuunnassa kulkevaan sähkölinjaan. Alueen kasvillisuus on mustikkatyyppin tuoretta kangasta, jossa metsä on nuorehkoa, noin 15-25 vuotiasta. Alueella on aikoinaan toteutettu metsän uudistus. Maasto viettää selvästi kohti Savijärven rantaan. Rantavyöhyke on kapea ja kasvaa järviruokoa sekä jonkin verran järvikortetta. Eteläosassa ja osin aluerajauksen ulkopuolella oleva lahden pohjukka on luhtainen.

Kohteen kenttäkerroksena lajeja ovat sananjalka, valtalajina oleva mustikka, puolukka, kanerva, metsälauha ja metsäkastikka, jonkin verran myös kangasmaitikkaa. Lajisto on tavanomaista mustikkatyyppin lajistoa.

Pohjakerroksen valtalajina on oletetusti seinäsammal, jonkin verran on kerrossammalta ja kangaskarhunsammalta. Paikoin kasvaa harmaaporonjäkälää pieninä kasvustoina.

Yleispiirteiltään alueen kasvillisuus on tavanomaista tuoreen mustikkatyyppin kankaan lajistoa.

Maastokäynnin aikana ei tehty havaintoja uhanalaisista kasvi- tai eläinlajeista.



Kotijärven yleiskaavan muutokset

Kaskiin viljelymaisema on syntynyt kaakkoisen Juvan mäki- ja kalliomaastoon, jossa vaihtelevat pyöreärinteiset kalliomäet, niiden kainaloon jäävät suopainanteet sekä pienet järvet. Alueen kallioperä muodostuu pääosin kiillegneissistä, jonka keskeltä kohoavat graniittiset mäet antavat maisemalle paikoin jyrkkäpiirteisen ilmeen. Kaskiin maaperä on hienojakoista lajittumatonta moreenia. Karkein maa-aines on sijoittunut jyrkkärinteisen Hiismäen ja laakeamman Koppelosuoranmäen väliseen soistuneeseen notkelmaan, jonka pohjalla on suorantainen Hiisilampi.

Kaskiin kylän eteläpuolella on Romusenvuorten kupeeseen painunut Sulajärven sirppimäinen ja syvä allas, johon virtaa pieniä puroja. Sulajärven vedet kulkeutuvat sirpaleisten vesireittien kautta Suur-Saimaaseen.

Kaskiin pellot keskittyvät Salimäen, Sunilanmäen ja Koppelovuorenmäen lämpimille lounais- ja etelärinteille, Sulajärveen suuntautuneeseen laaksoon sekä yli 50 metriä korkean Hiismäen etelärinteille. Viljelyalueita kehystävät kuusivaltaiset tuoreet kankaat. Viljelyalueiden lomassa on suhteellisen laajoja koivikoita sekä pieniä männiköitä. Peltojen reunavyöhykkeet ja metsäsaarekkeet ovat reheviä ja lehtipuuvaltaisia. Maisemassa kohoaa yksittäisinä maisemapuina kapeakasvuisia kuusia ja mäntyjä.

1. Luontoselvitys, Juvan Palavanniemi

Luontoselvityksen kohteena oleva suunnittelualue sijoittuu Juvan Pyhäjärven koillisosaan, Palavanniemeen, sen itäosaan (karttaliite alla). Tarkasteltu kohde on kokonaisuudessaan metsämaata. Palavanniemen pohjoisosassa on suhteellisen laaja uudistettu metsä. Lähin rakennettu asutus sijoittuu noin 200 metrin etäisyydelle luoteeseen suunnittelualueesta. Idässä ja etelässä alue rajautuu Pyhäjärveen. Kohdealue viettää loivasti itään ja kaakkoon.

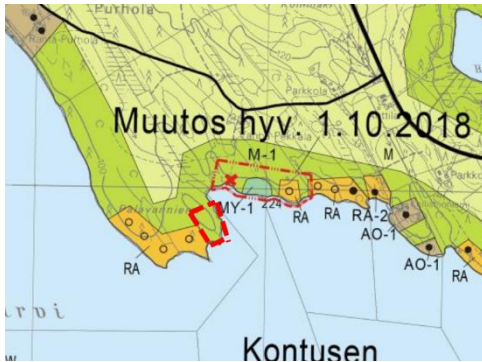
Aluetta puustoa hallitsee lähes täysikasvuinen ja suhteellisen tiheä kuusikko, jonka aiheuttaman varjostuksen vuoksi kenttäkerroksen kasvillisuus puuttuu lähes kokonaan. Puuston tiheyttä kuvastaa se, että oksisto kasvaa pääasiassa vain puiden latvaosissa. Puuston varjostuksen vuoksi kenttäkerros on lähes paljas. Vain siellä täällä kasvaa mustikkaa pieninä laikkuina. Muuta puustoa, kuten koivua ja harmaaleppää kasvaa vain kapealla rantavyöhykkeellä.

Kuten yllä on todettu, kenttäkerros puuttuu lähes kokonaan. Rantavyöhykkeellä kasvaa järviruokoa kapeana vyöhykkeenä. Luhtaisuutta ei ole havaittavissa.

Myös pohjakerros on ”monotoninen”. Sitä hallitsee vahvana kerroksena kasvava seinäsammal, karhunsammalta sekä kerrossammalta kasvaa lähinnä kivien päällä.

Yhteenveto

Palavanniemen suunnittelualueen kasvillisuutta hallitsee lähes täysikasvuinen ja varsin tiheä kuusikko, jonka varjostuksen myötä kenttäkerros puuttuu lähes täysin. Pohjakerros on vahvan seinäsammalkerroksen peittämä. Esiintyvä kasvillisuus on tavanomaista. Kohteessa ei luontoselvityksen yhteydessä havaittu merkkejä uhanalaisista kasvi- tai eläinlajeista



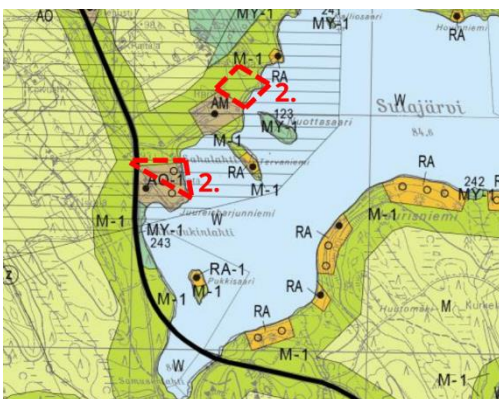
2. Luontoselvitys, Juvan Kotijärvi, Rantala

Luontoselvityksen kohteena oleva alue rajoittuu idässä kotijärven rantaan, lännessä peltoaukeaan, samoin pohjoisessa ja koillisessa (karttalehti alla). Lounaan suunnalla alue rajoittuu lehtimetsään. Alue on pääosin peltoaukeaa, puustoa on lähinnä rantavyöhykkeellä. Puulajeina ovat lähes täysikasvuiset tai täysikasvuiset haavat, rauduskoivut ja tervalepät.

Kenttäkerroksen lajit muodostuvat mustikkatyyppin tuoreen kankaan lajistosta. Varsinainenranta kasvaa järviruokoa, seassa kasvaa lummetta, ulpukka sekä järvikortetta.

Niin ikään aukkoisen pohjakerroksen lajisto vastaa mustikkatyyppin lajistoa, valtalajina on seinäsammal

Yhteenvedon on todettavissa, että tarkasteltu alue on pääosin viljelysmaata, varsinaista puustoa kasvavaa lehtimetsää on lähellä järven ranta. Alueen käsittelyssä on syytä huomioida mahdollisuus, että rantavyöhyke voi kasvillisuutensa puolesta soveltua liito-oravan ruokailu- tai pesintäalueeksi. Alue voidaan hyödyntää rakennuspaikkana siten, että rannan läheisyydessä olevan lehtimetsän käsittelyssä huomioidaan liito-oravan mahdollinen liikkuminen alueella.



Rautjärven yleiskaavan muutokset

Rautjärveen kertyy vesiä laajalta alueelta, josta merkittävän suuri osa on ojitettua suota ja metsää. Niinpä järvien vesi onkin humusaineiden melko tummaksi värjäämää. Rautjärvellä ojitusten vaikutus on järven luontaisen mataluuden vuoksi kärjistyneempi; vesikasvillisuus on paikoin runsastunut voimakkaasti ja esim. Oravasalmen liettyminen vaikeuttaa jo niin veden virtausta kuin myös kalojen kulkemista.

Saarijärven vedet purkautuvat Loukion Myllylarnmen kautta Syysjärven pohjoispäähän. Syysjärvi laskee Inkilänkosken kautta Rautjärveen, johon tulevat myös Juvan pohjoisosan suovaltaisilta alueilta kertyvät humuksen tummentamat vedet. Alueen vedet laskevat lopulta Enoveteen Evotun ja Rävyn- ja Siikakosken kautta, lukuun ottamatta neljää pienempää järveä tai lampea, joilla on erilliset lasku-uomat Enoveteen.

Kaavoitusprosessiin liittyen Rautjärven alueella toteutettiin luontoselvitykset kesän 2024 aikana seuraavasti:

1. Juvan Pyhänpohjanlahti, luontoselvitys rakennuspaikan laajentamiseksi

Suunnittelualue sijoittuu otsikossa mainitun lahden länsipuolella olevan kapean niemen itärannalle (kts. kartta alla). Kyse on olemassa olevan rakennuspaikan maltillisesta laajentamisesta nykyisen alueen pohjoisreunasta enintään 1400 neliömetrin verran. Laajennuksen tarkka laajuus määritellään kaavoitusprosessin yhteydessä.

Nykyistä rakennuspaikkaa ympäröi luonnonsuojelualue, joka on perustettu Metso -ohjelman mukaisesti turvaamaan alueen luonnon monimuotoisuutta. Ympäristöviranomaisen on kuitenkin päätöksessään todennut, että edellä mainittuun rauhoituspäätökseen sisältyvään rakennuskieltoon voidaan hakea poikkeuslupaa Etelä-Savon ELY -keskukselta, jos poikkeaminen ei merkittävästi heikennä alueen luontoarvoja.

Kokonaisuudessaan rakennuspaikka on jyrkkäpiirteistä mustikkatyyppin tuoretta kangasta, jonka takaosassa on kalliopaljastumia. Valtapuusto on pääasiassa täysikasvuista, harvahkoa kuusimetsää, jossa kasvaa myös suhteellisen järeää mäntyä. Alueella on myös joitakin keloja. Varsinainen laajennusalue ei poikkea merkittävästi edellä esitetystä, tosin rannan läheisyydessä kasvaa nuorta haapaa lähes valtapuuna. Kenttäkerros on koko alueella, mahdollinen laajennusalue mukaan lukien mustikkatyyppin tuoretta kangasta, kuten edellä on jo mainittu. Muita kenttäkerroksen lajeja ovat kanerva, puolukka, juolukka, metsämaitikka, maitohorsma, metsälauha ja sananjalka.

Pohjakerros on pääasiassa peitteellinen, valtalajina seinäsammal. Muita maastokäynnin yhteydessä havaittuja lajeja ovat harmaaporonjäkälä, valkeaporonjäkälä, kerrossammal, sulkasammal, nahkajäkälä sekä naavaa/luppoa.

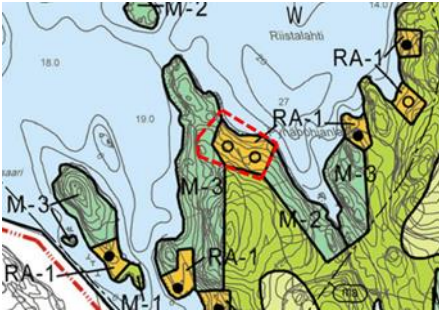
Luontoselvitykseen liittyneen maastokäynnin yhteydessä 22.8.2024 ei tehty havaintoja uhanalaisista kasvi- tai eläinlajeista.

Yhteenveto

Suunnittelualue on jyrkkäpiirteistä ja sisältää kalliorintauksia. Puusto on suhteellisen järeää, tosin nuorta haavikkoa esiintyy rannan läheisyydessä. Kasvillisuus on tyyppillistä mustikkatyyppin kankaan kasvillisuutta.

Aluetta ympäröi rauhoitettu, METSO -ohjelman pohjalta perustettu luonnonsuojelualue. Rauhoituspäätöksessä on annettu poikkeamismahdollisuus, mikäli suunniteltu rakentaminen ei merkittävästi heikennä alueen luontoarvoja. Tämän kaavoitusprosessin yhteydessä rakennuspaikkaa on tarkoitus laajentaa arviolta 1400 neliömetrin verran ja sijoittaa ko. alueelle pieni, ns. nukkuma-aitta

tai vastaava. Luontoselvityksen perusteella on todettavissa, että mikäli kaavoitusprosessissa onnistutaan sijoittamaan ko. rakennus laajennusalueelle siten, että se sulautuu maastoon ja on rakennustavaltaan ympäristöön sopiva, eikä heikennä siis luonnon monimuotoisuutta, on poikkeamislupa luontoselvityksen perusteella mahdollista myöntää.



2. Luontoselvitys Rautjärven Honkaniemi

Suunnitellut kaksi rakennuspaikkaa sijoittuvat Rautjärven Honkaniemen itärannalle (karttaliite alla), Huudonsalmen puolelle. suunnitellut rakennuspaikat rajoittuvat pohjoisessa sähkölinjaan, idässä edellä mainittuun Huudonsalmeen sekä lännessä, että etelässä metsämaahan, joka on nuorta mustikkatyypin (MT) talousmetsää. Alueella on toteutettu avohakkuu siten, että valtapuuna on noin 20 vuotta vanhaa kuusikkoa, joka näyttää viljellyltä/istutetulta. Alueella on toteutettu ensiharvennus, jonka yhteydessä aluspuuna kasvavaa koivikkoa on poistettu. Rantavyöhykkeen puusto on vanhempaa sekametsää, jossa mänty tulee kuusikon rinnalle.

Kohteen rantavyöhyke on karu ja kasvaa järviruokoa kapeana vyöhykkeenä.

Aukkoisen kenttäkerroksen valtalajina on mustikka. Mättäillä kasvaa puolukkaa ja kanervaa, lisäksi kasvaa harvakseltaan sananjalkaa sekä metsäkastikkaa.

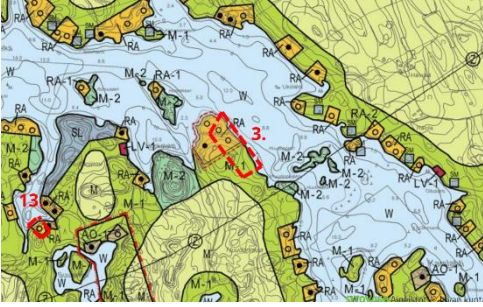
Niin ikään pohjakerros on aukkoinen ja valtalajina on seinäsammal. Paikoin kasvaa harmaa poronjäkälää sekä valkeaa poronjäkälää ja kangaskarhunsammalta pieninä laikkuina.

Yhteenveto

Tarkasteltu kohde on mustikkatyypin talousmetsää, jossa on toteutettu hakkuu ja uudistus siten, että tällä hetkellä puuston muodostaa noin 20 vuotta vanha kuusikko.

Kasvillisuus on tavanomaista ja tyypillistä mustikkatyypin lajistoa.

Alueella ei havaittu merkkejä uhanalaisista kasvi- tai eläinlajeista.



3. Luontoselvitys, Juvan Huuhkanharju

Luontoselvityksen kohde on muodoltaan loiva niemi, joka sijoittuu Evottu -järven itärannalle (karttaliite alla), kaakkoon Kivisalmesta. Kohteeseen johtaa Kotukoskelle menevä tie. Maasto viettää loivasti itään kohden järven rantaa. Alueella on toteutettu hakkuu siten, että tällä hetkellä alueella kasvaa nuorta, 15-20 vuotta vanhaa sekametsää, jossa valtapuuna on kuusi. Tosin myös rauduskoivua esiintyy lähes yhtä paljon. Aluspuuna kasvaa lähinnä pihlaja sekä edellä mainittujen taimia. Kohde on mustikkatyyppin tuoretta kangasta. Rantavyöhykkeellä puusto on järeämpää, seassa kasvaa lähes täysikasvuisia mäntyjä sekä rauduskoivuja. Rantavyöhyke on kapea.

Kenttäkerros on suhteellisen rehevä, valtalajina on mustikka. Muita lajeja ovat sananjalka, metsän alvejuuri, metsäkastikka, puolukka sekä kanerva. Myös rantavyöhyke on mustikkatyyppin kangasta, Ranta itsessään on karu ja kasvaa järviruokoa kapeana kaistaleen. Rannassa kasvaa hieman metsäkortetta,

Aukkoisen pohjakerroksen valtalajina on seinäsammal. Sen ohella kasvaa hieman kerrossammalta, karhunsammalta sekä kangasnahkajäkälää.

Yhteenveto:

Tarkasteltu alue on nuorta sekametsää kasvava mustikkatyyppin kangas. Alueella on toteutettu hakkuu ja kohdetta voidaan luonnehtia talousmetsäksi. Kasvilajisto on tavanomaista. Merkkejä uhanalaisista lajeista ei tehty. Alueella ei ole biotooppia, joka soveltuisi liito-oravan elinalueeksi.

